



**CRECER
SIN COCCIDIOSIS**

OVERCOX 5%
Toltrazuril

OVERCOX 5%

¿Qué es la coccidiosis?

Es una parasitosis intestinal altamente contagiosa provocada por protozoarios del género Eimeria.

Estos parásitos son de vida intracelular obligada. Realizan su ciclo infectando y destruyendo a las células intestinales, generando graves problemas de salud en los animales y afectando la producción ganadera.

Síntomas

LA COCCIDIOSIS PROVOCA:

- ▶ Inapetencia.
- ▶ Diarrea sanguinolenta.
- ▶ Reducción de la ganancia de peso.
- ▶ Signos nerviosos como temblores musculares, hiperestesia, convulsiones tónico-clónicas, nistagmos y muerte.

Causas

La coccidiosis es considerada una enfermedad multifactorial. Su desarrollo está asociado al estrés y a las condiciones de manejo de los animales. El destete, embarque, cambios de alimentación, cambios climáticos, infecciones virales, parasitarias, hacinamiento, entre otros, son factores que afectan al sistema inmune y desencadenan un desequilibrio en la relación huésped-parásito.

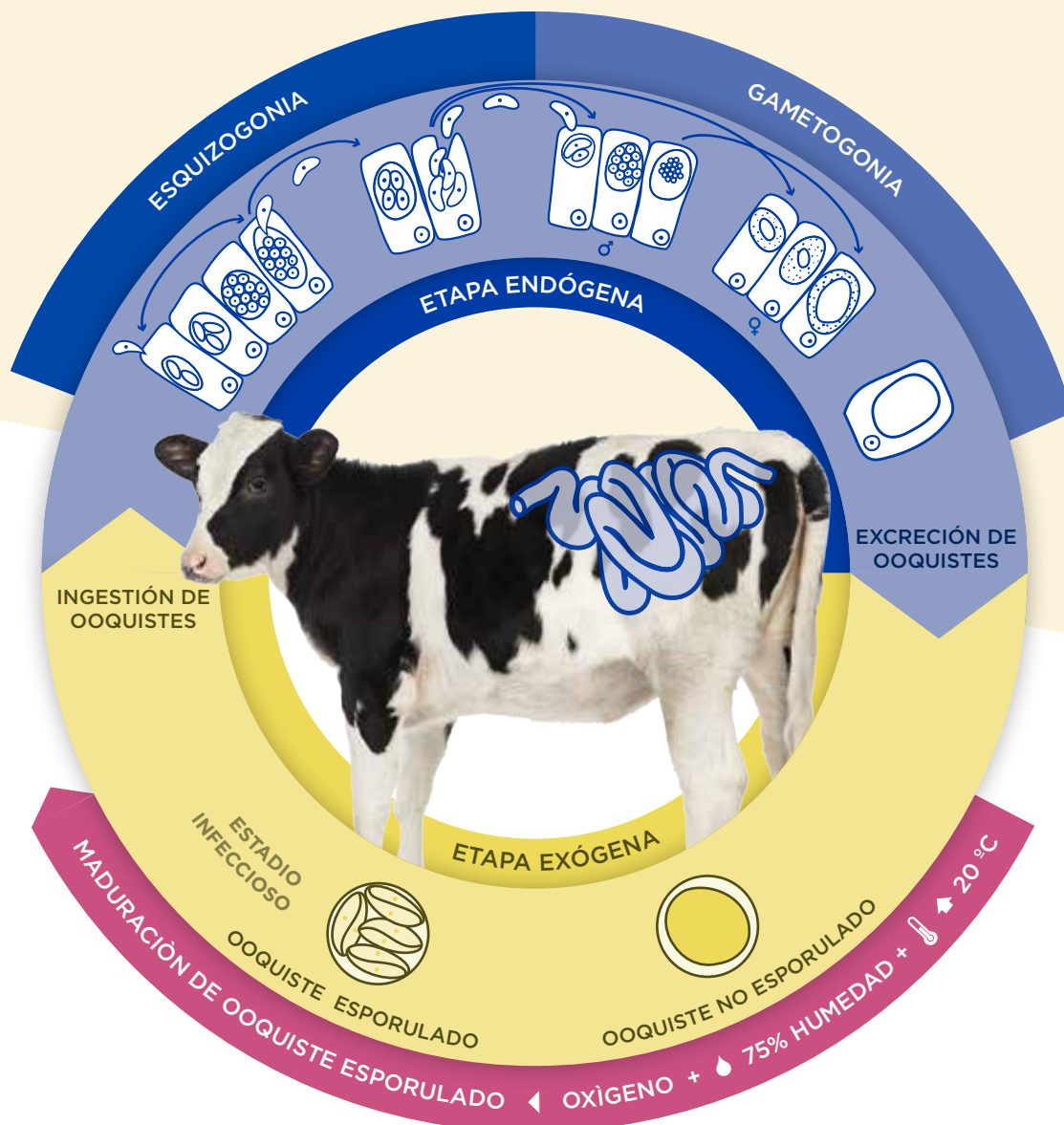
Transmisión

Las heces son la principal fuente de infección. Las condiciones ambientales como tiempo templado o húmedo favorecen la esporulación de los ooquistes eliminados en estas. La coccidiosis se transmite por vía oral cuando el animal ingiere agua, alimentos o lame superficies contaminadas.

FUENTES DE TRANSMISIÓN



CICLO BIOLÓGICO DE LOS COCCIDIOS



ETAPA ENDÓGENA

El animal ingiere el ooquiste esporulado que se encuentra en el ambiente. Cuando llega al intestino delgado, libera los esporozoítos que invaden las células intestinales. Estos presentan una fase de reproducción asexual conocida como *esquizogonia*, donde se transforman en *merozoítos*.

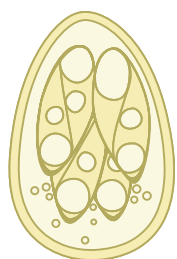
Los *merozoítos* atacan al intestino grueso y sufren un proceso de reproducción sexual llamado *gametogonia*, en el cual se forman y fertilizan los gametos, dando lugar a la formación de un cigoto.

El cigoto forma a su alrededor una pared para crear un ooquiste, el cual sale de la célula huésped a la luz intestinal y se elimina por las heces.

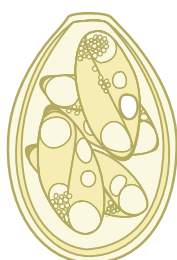
ETAPA EXÓGENA

Los ooquistes son excretados al ambiente sin esporular a través de las heces del animal, pero en condiciones adecuadas de oxigenación, humedad (75%) y temperatura (superior a 20 °C), maduran y se convierten en ooquistes esporulados.

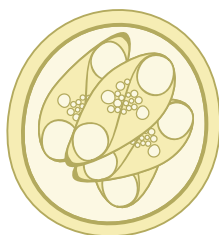
OVERCOX 5%



EIMERIA
ALABAMENSIS



EIMERIA
BOVIS



EIMERIA
ZUERNII

Taxonomía

EXISTEN MÁS DE 20 ESPECIES DE EIMERIAS EN EL MUNDO QUE INFECTAN A LOS BOVINOS.

Las 13 más comunes son las siguientes:

E. alabamensis, *E. auburnensis*, *E. bovis*,
E. brasiliensis, *E. bukidnonensis*, *E. canadensis*,
E. cylindrica, *E. ellipsoidalis*, *E. illinoisensis*,
E. pellita, *E. subspherica*, *E. wyomingensis*
y *E. zuernii*.

De estas, las 3 especies más importantes desde el punto de vista clínico son:

Eimeria bovis, *Eimeria zuernii* y *Eimeria alabamensis*.



Características de la enfermedad

En bovinos, la coccidiosis generalmente se presenta en terneros de entre 3 semanas y 6 meses de edad, pero también puede afectar a animales de más de 2 años. Presenta altas tasas de morbilidad, y la mortalidad puede alcanzar hasta un 30%. Se estima que del total de animales afectados, el 95% presenta coccidiosis subclínica, mientras que solo el 5% manifiesta signos clínicos. Esto significa que la mayoría de los animales enfermos del rodeo pasan desapercibidos, fomentando la propagación de esta enfermedad y provocando un fuerte impacto en la producción.

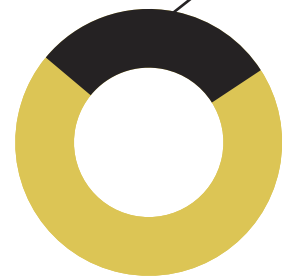
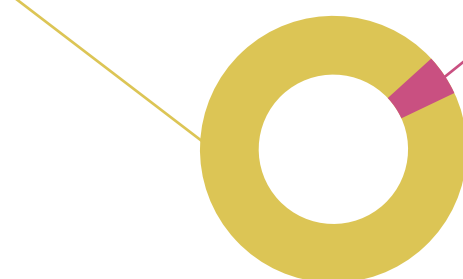
Afecta a terneros de
**3 SEMANAS A
6 MESES**



95%
de los afectados
presenta
**COCCIDIOSIS
SUBCLÍNICA**

5%
presenta síntomas
CLÍNICOS

**HASTA
30%
MORTALIDAD**



PATOGENIA Y SIGNOS CLÍNICOS

El ganado lechero estabulado y los bovinos de engorde a corral son los más susceptibles a sufrir la enfermedad. Los bovinos se infectan mediante la ingestión de ooquistes esporulados que se encuentran en forrajes, alimentos balanceados, agua de bebida; o bien, cuando lamen superficies contaminadas (pelaje, comederos, bebederos, pisos, paredes, etc.).

La intensidad de los signos clínicos varía según la especie de coccidios, el número de ooquistes ingeridos y factores relacionados con el huésped, como su estado nutricional o inmunológico.

Cuando el número de ooquistes ingeridos es bajo, los animales pueden tolerar la infección sin signos visibles de enfermedad clínica.

En las formas leves de coccidiosis sufren poca diarrea, las heces pueden contener sangre y pueden estar anoréxicos.

En los casos graves las heces son líquidas y hemorrágicas y pueden contener partes de la mucosa y fibrina. Algunos animales pueden presentar prolapso rectal debido a los constantes esfuerzos para defecar. Es común ver la cola y las patas traseras impregnadas en heces. Los animales se presentan anoréxicos y la muerte se produce como consecuencia de la pérdida de líquidos y electrolitos (sodio, potasio, magnesio y calcio), lo cual se manifiesta con la presencia de deshidratación extrema y signos nerviosos.

OVERCOX 5%



Diagnóstico

Comúnmente el diagnóstico de la coccidiosis en el campo se realiza en forma tardía, cuando se observan signos clínicos de la enfermedad, el parásito ha completado casi en totalidad su ciclo biológico. La historia clínica del establecimiento puede ser de gran utilidad para llevar a cabo un diagnóstico y actuar de forma rápida, evitando la propagación de ooquistes.

Las muestras de heces y el recuento de OPG (Oosquistes Por Gramo) ofrecen un buen panorama de la situación de los animales y pueden dar una perspectiva del curso de la infección siempre y cuando se realicen muestreos continuos.

Para fines prácticos se recomienda realizar tratamientos preventivos y estudios coproparasitológicos (Flotación en cámara de McMaster) a fin de identificar, controlar y eliminar la infección parasitaria.

Control

Debe considerarse que debido al veloz ciclo reproductivo de los coccidios y la larga supervivencia de los ooquistes en el ambiente, resulta muy difícil erradicar la enfermedad.

Es posible controlarla estableciendo programas integrados que combinen estrategias para reducir el estrés, mejorar la condición corporal, reforzar el sistema inmune del animal, aplicar medidas higiénicas en el establecimiento e implementar una quimioterapia adecuada.

TRATAMIENTO

El toltrazuril es un principio activo de probada eficacia para la prevención y el tratamiento de los casos clínicos, como así también para reducir la excreción de ooquistes y disminuir la difusión de los coccidios.

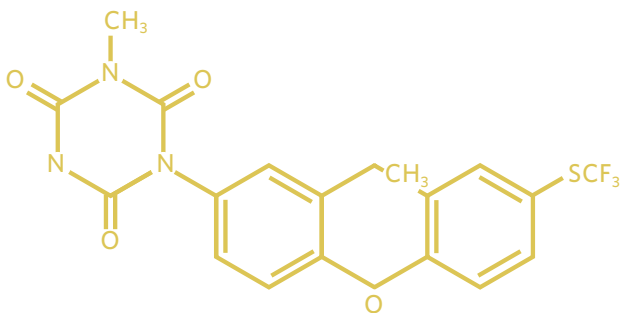
OVERCOX 5% es una suspensión de uso oral que contiene Toltrazuril y es activo frente a todos los estadios de desarrollo intracelular del coccidio.

Cada animal debe tratarse con una dosis única de 15 mg de Toltrazuril por kilo de peso vivo, lo que equivale a 3 ml de OVERCOX 5% cada 10 kilos de peso.

OVERCOX cuenta con un kit dosificador oral y toallas desinfectantes para reducir los riesgos de contagio entre los animales.

Oral pack

Molécula Toltrazuril



Kit aplicador

OVERCOX 5%



UNA SOLA DOSIS

CRECER SIN COCCIDIOSIS

OVERCOX 5%

Toltrazuril

DESCRIPCIÓN

Coccidicida para uso en bovinos y porcinos

FÓRMULA

Cada 100 ml contiene:

Toltrazuril5 grs
Agentes de formulación c.s.p.

ACCIÓN

Overcox 5% ejerce un efecto coccidicida en todos los estadios de desarrollo intracelular del coccidio.

INDICACIONES DE USO

Tratamiento y control de infecciones producidas por coccidios en bovinos y porcinos.

DOSIS

Bovinos: 3 ml / 10 kpv (equivale: 15 mg/kpv).

Porcinos: 1 ml / 2,5 kpv (equivale: 20 mg/kpv).

ADMINISTRACIÓN

Uso oral. Incluye dosificador.

over[®]
MEDICINAVETERINARIA

www.over.com.ar

Alfonsina Storni 680 (S2447)
San Vicente, Pcia. de Santa Fe,
República Argentina.

T: +54 (3492) 47 0696 | 0086 | 0138

F: +54 (3492) 47 0196

M: labover@over.com.ar